



Janvier

Février

Mars

Avril

**Mai**

Juin

Juillet-Août

Septembre

Octobre

Novembre

Décembre

### INTERNATIONALISATION DES ENTREPRISES RÉGIONALES



2. Dans le cadre du Sommet Africa Forward, le groupe **CMA CGM** signe un accord-cadre avec le Kenya pour soutenir le développement de ses infrastructures logistiques et portuaires, dans un contexte de forte croissance des flux en Afrique de l'Est et centrale.



1. **Airbus Helicopters** remporte un contrat à 850M€ auprès de l'armée roumaine pour la livraison de 12 hélicoptères H225M, incluant une option pour 30 appareils en plus. Le ministère tchèque de l'Intérieur a par ailleurs commandé 11 appareils H145.



3. **Ceva Logistics**, filiale du groupe CMA CGM, ouvre trois nouvelles agences en Guinée, au Gabon et en République du Congo. Des bureaux dédiés à la gestion des flux aériens et maritimes seront ainsi implantés à Conakry, Libreville et Pointe-Noire.



8. La startup niçoise qui digitalise la location de transats **MySunbed** lève 1,6M€ pour soutenir sa croissance, notamment à l'étranger. L'entreprise s'est ouverte en octobre dernier à l'international (Espagne, Italie, Dubai, Maroc, Mexique), où elle a de fortes ambitions.



7. La deeptech installée à Sophia Antipolis **Spectronite**, spécialiste de l'optimisation des communications sans fil, déploiera ses solutions en Allemagne d'ici la fin de 2026 avec l'opérateur espagnol Telefonica. La société entend par ailleurs lever de 15 à 20M€ d'ici 2 ans pour soutenir sa croissance.



4. Le leader grassois des parfums **Mane** boucle le rachat de la société hollandaise Fromatech Ingredients, experte des solutions aromatiques salées pour l'agroalimentaire. La société dispose d'une présence commerciale dans 70 pays (Moyen-Orient, Afrique du Nord...).



5. Le spécialiste sopolitain de la microélectronique **Insight SIP** est retenu pour équiper le microphone miniature innovant développé par la startup suédoise Emendion.



6. La biotech sopolitaine **Median Technologies** lance une augmentation de capital de 50M€ pour déployer à grande échelle aux Etats-Unis son logiciel utilisant l'IA pour dépister le cancer du poumon. L'entreprise devrait par ailleurs obtenir le marquage CE dans les prochaines semaines pour distribuer sa solution en Europe.



**27,9 milliards d'euros**  
d'exportations régionales en 2025  
soit 4,7% du total national

**49,3 milliards d'euros**  
d'importations régionales en 2025  
soit 7,1% du total national

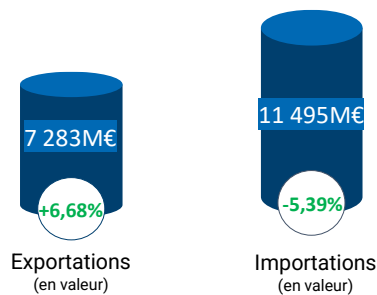
### DONNÉES ANNUELLES 2025

### DONNÉES T4 2025

#### EXPORTATIONS ET IMPORTATIONS REGIONALES\*



Variation vis-à-vis de la période T1-T4 2024  
Direction Générale des Douanes et des Droits Indirects

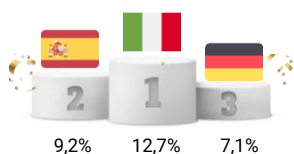


\*Principauté de Monaco incluse

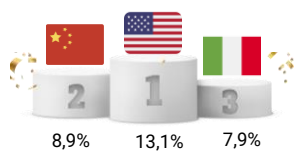
Variation vis-à-vis du T3 2025  
Direction Générale des Douanes et des Droits Indirects

#### Approche par pays

L'Union Européenne reste le 1<sup>er</sup> partenaire de la région à l'export. L'Italie s'impose en son sein comme un partenaire privilégié (1<sup>er</sup> à l'export et 3<sup>ème</sup> à l'import), alors que les Etats-Unis continuent de figurer à la première place des importateurs sur le territoire.



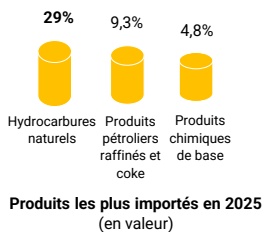
Part des exportations régionales vers l'Italie, l'Espagne et l'Allemagne en 2025 (en valeur)



Part des importations régionales des Etats-Unis, de la Chine et de l'Italie en 2025 (en valeur)

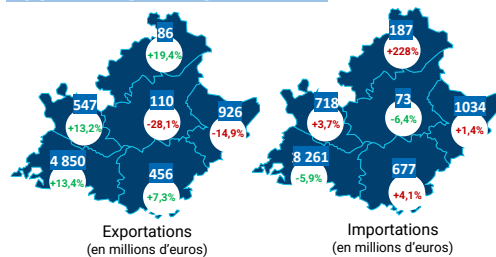
Direction Générale des Douanes et des Droits Indirects

#### Approche par secteur



Direction Générale des Douanes et des Droits Indirects

#### Approche par département



Variation vis-à-vis du T3 2025  
Direction Générale des Douanes et des Droits Indirects

#### Ces entreprises régionales tournées vers l'international



La startup niçoise **Solaya**, qui démocratise la modélisation 3D par le biais de l'IA, a levé 1,7M€ auprès du fonds new-yorkais Betaworks afin de se renforcer à l'international. La société intègre par ailleurs le Hub71, une grande plateforme dédiée à la tech située à Abou Dhabi.



L'éditeur de logiciels d'imagerie médicale basé à Berre-l'Étang **EDL** a acquis la PME allemande RadCentre (47 collaborateurs). L'entreprise, qui ambitionne de devenir l'un des leaders européens sur son marché, veut également se lancer en Italie et en Espagne.